

PREFEITURA MUNICIPAL DE FÁTIMA DO SUL.

EDITAL N.º 001-2023 – CONCURSO PÚBLICO.

PROVA OBJETIVA.

CARGO: PROFESSOR DE ARTE NA EDUCAÇÃO INFANTIL PRÉ ESCOLA E NOS ANOS INICIAIS DO ENSINO FUNDAMENTAL - CULTURAMA.

Leia atentamente as INSTRUÇÕES:

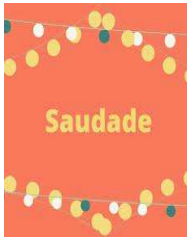
1. Não será permitido ao candidato realizar as provas usando óculos escuros (exceto para correção visual, ou fotofobia, desde que informe no ato da inscrição), ou portando aparelhos eletrônicos (mesmo desligados), qualquer tipo de relógio, chaves, carteira, bolsa, acessórios que cubram o rosto, a cabeça, ou parte desta.
2. Será eliminado deste Concurso Público, o candidato que fizer uso do celular e/ou aparelho eletrônico, no local onde está ocorrendo o mesmo; o candidato cujo celular e/ou aparelho(s) eletrônico(s), mesmo desligado(s), emitir(em) qualquer som, durante a realização das provas. Durante todo o tempo em que permanecer no local, onde ocorre o Concurso Público, o candidato deverá manter o celular desligado, sendo permitido ativá-lo, somente após ultrapassar o portão de saída do prédio.
3. **Sob pena de ser eliminado deste Concurso Público**, o candidato poderá manter em cima da sua carteira apenas lápis, borracha, caneta, um documento de identificação, lanche (exceto líquido). **Outros pertences**, antes do início das provas, o candidato deverá acomodá-los **embaixo de sua cadeira**, sob sua guarda e responsabilidade.
4. Confira se a sua prova tem **50** questões, cada qual com **4 alternativas**, veja se o cargo para o qual se inscreveu está correto.
5. Verifique seus dados no cartão-resposta (nome, número de inscrição e o cargo para o qual se inscreveu) e **ASSINE** o mesmo.
6. Preencha toda a área do cartão-resposta correspondente à alternativa de sua escolha, com caneta esferográfica(tinta azul, ou preta), sem ultrapassar as bordas. As marcações duplas, rasuradas, ou marcadas diferentemente do modelo estabelecido no cartão-resposta, serão anuladas.
7. Observe as orientações apresentadas no cartão-resposta. O mesmo não será substituído, salvo se contiver erro de impressão.
8. Aguarde a autorização do fiscal para abrir o caderno de provas. Ao receber a ordem, confira-o com muita atenção. Nenhuma reclamação sobre o total de questões, ou falha de impressão, será aceita depois de iniciada a prova. Cabe apenas ao candidato a interpretação das questões, o fiscal não poderá fazer nenhuma interferência.
9. A Prova Objetiva terá duração máxima de **3h (três horas)**, incluso o tempo destinado ao preenchimento do cartão-resposta.
10. O candidato poderá se retirar do local da prova somente **1h (uma hora)** após seu início, levando o caderno de prova.
11. Ao terminar sua prova, o candidato deverá entregar ao fiscal de sala o cartão-resposta preenchido, assinado e retirar-se do recinto, onde está ocorrendo a mesma, não lhe sendo mais permitido o uso do banheiro e bebedouro.
12. Os **3 (três)** candidatos, que terminarem a prova por último, deverão permanecer na sala, só poderão sair juntos, após o fechamento do envelope, contendo os cartões-respostas dos candidatos presentes e ausentes, assinarem no referido envelope, atestando que este foi devidamente lacrado.

BOA PROVA!

LÍNGUA PORTUGUESA.

Leia o texto para responder às próximas cinco questões.

Versos simples. (Armandinho).



<https://www.google.com.br/>

Sabe, já faz tempo
Que eu queria te falar
Das coisas que trago no peito
Saudade, já não sei se é
A palavra certa para usar
Ainda lembro do seu jeito.
Não te trago ouro
Porque ele não entra no céu
E nenhuma riqueza deste mundo,
Não te trago flores
Porque elas secam e caem ao chão.
Te trago os meus versos simples,
Mas que fiz de coração.
Sabe, já faz tempo
Que eu queria te falar
Das coisas que trago no peito
Saudade, já não sei se é
A palavra certa para usar
Ainda lembro do seu jeito.
Não te trago ouro
Porque ele não entra no céu
E nenhuma riqueza deste mundo.
Não te trago flores
Porque elas secam e caem ao chão.
Te trago os meus versos simples
Mas que fiz de coração.

01. Com base na leitura do texto, marque a alternativa incorreta.

- a) O autor da letra do texto diz, trazer nos seus versos simples, que fez de coração, a pessoa amada.
- b) O eu poético confessa não trazer ouro a quem ama, porque ele não entra no céu.
- c) Segundo a leitura do texto, o eu poético diz à pessoa querida: - Sabe, já faz tempo que eu queria te falar das coisas que trago no peito.
- d) Passado, já não sei se se é a palavra certa para usar, porque não me lembro mais do seu jeito, declara o autor do texto.

02. Em se tratando de encontros vocálicos, as palavras do texto (coisas, ouro, céu) são respectivamente:

- a) Hiato, hiato, hiato.
- b) Ditongo, ditongo, ditongo.
- c) Ditongo, ditongo, hiato.
- d) Hiato, hiato, ditongo.

03. No período do texto “Não te trago flores / Porque elas secam e caem ao chão”. A oração grifada é:

- a) Coordenada assindética.
- b) Coordenada sindética explicativa.
- c) Coordenada sindética aditiva.
- d) Coordenada sindética conclusiva.



04. <https://www.google.com.br/>

Marque a alternativa devida, de acordo com a correta separação de sílabas, das palavras do texto, (peito, ainda, chão).

- a) Pei-to / a-in-da / chão.
- b) Pe-i-to / a-in-da / chão.
- c) Pei-to / ain-da / chão.
- d) Pei-to / a-in-da / chã-o.

05. De acordo com o texto, pode-se compreender que a expressão “riqueza” significa:

- a) Miséria.
- b) Pobreza.
- c) Indigência.
- d) Ostentação.

06. Aludindo-se à versificação, leia os itens e assinale a alternativa devida.

I- A versificação é o início da produção poética. Trata-se da arte de escrever versos. Eles são frases curtas, as linhas que constituem um poema. Quando essas linhas se juntam, formam as estrofes.

II- Tipos de versos: regulares (com métrica e rima); brancos (com métrica e sem rima); livres (podem ser sem métrica e sem rima).

III- As métricas dos poemas são feitas a partir da contagem das sílabas poéticas. Os versos são classificados em: Monossílabo – verso que possui uma sílaba poética; Dissílabo – verso que possui duas sílabas poéticas; Trissílabo – verso que possui três sílabas poéticas; Tetrassílabo – verso que possui quatro sílabas poéticas; Pentassílabo – verso que possui cinco sílabas poéticas; Hexassílabo – verso que possui seis sílabas poéticas; Heptassílabo – verso que possui sete sílabas poéticas; Octossílabo – verso que possui oito sílabas poéticas; Eneassílabo – verso que possui nove sílabas poéticas; Decassílabo – verso que possui dez sílabas poéticas; Hendecassílabo – verso que possui onze sílabas poéticas; Dodecassílabo – verso que possui doze sílabas poéticas.

IV- O ato de contar as sílabas poéticas de um poema, chama-se escansão.

- a) Apenas I e IV estão corretos.
- b) Todos os itens estão corretos.
- c) Apenas I, II e III estão corretos.
- d) Apenas II e IV estão corretos.

07. Referindo-se a figuras de linguagem, relacione a Coluna I com a Coluna II e marque a alternativa correta.

Coluna I.

- A- Metonímia.
- B- Perífrase.
- C- Hipérbole.
- D- Eufemismo.

Coluna II.

1- É uma expressão que designa os seres por meio de algum de seus atributos, ou de um fato que os celebrizou.

2- Corresponde ao exagero de uma ideia feito de maneira intencional.

3- É utilizado para suavizar o discurso.

4- É a transposição de significados considerando parte pelo todo, autor pela obra.

- a) A (2) – B (4) – C (3) – D (1).
- b) A (1) – B (2) – C (3) – D (4).
- c) A (4) – B (1) – C (3) – D (2).
- d) A (4) – B (1) – C (2) – D (3).

08. Tratando-se de discurso, marque (V) verdadeiro ou (F) falso e assinale a alternativa correta.

() – Aluna, fique sentada, não vá incomodar ninguém – ordenou a professora. (Discurso direto).

() A professora ordenou que a aluna ficasse ali e não fosse incomodar ninguém. (Discurso indireto).

() Como aquela aluna tinha a ousadia de falar daquele jeito? Era muito desaforamento! Pois não era? (Discurso indireto livre).

() O advogado disse: — Vocês estão julgando esta moça sem saber da história toda! (Discurso direto).

- a) F – V – V – F.
- b) V – F – F – V.
- c) V – V – V – V.
- d) F – F – V – F.



09. <https://www.google.com.br/>

Ao expor o correto uso, ou não da crase, marque (V) verdadeiro ou (F) falso e assinale a alternativa devida.

- () Reportou-se à garota da escola.
 - () Gosta de pintura à óleo.
 - () Estivemos frente a frente e ela não disse nada.
 - () Não vou à festas.
 - () Vou a Brasília todos os anos.
- a) F – V – V – F – V.
b) V – F – F – V – V.
c) V – F – V – F – V.
d) V – V – V – V – V.

10. Assinale a única alternativa, onde não temos um vocativo.

- a) Meu amigo, sempre **atencioso**, deu conselhos pontuais para mim.
- b) Professor, quando sairão as notas?
- c) Não diga dessa forma, Gabriel!
- d) Oh, meu amor, isso não se faz.



11. <https://www.google.com.br/>

No que se refere à colocação pronominal, coloque (V) verdadeiro ou (F) falso e marque a alternativa correspondente.

- () A mesóclise ocorre apenas com os verbos no futuro do presente ou no futuro do pretérito do indicativo. O pronome é introduzido antes de suas terminações.
 - () A próclise ocorre no início de frases do imperativo afirmativo.
 - () A ênclise ocorre quando antes do verbo vier uma palavra que atraia o pronome como advérbio.
 - () Os pronomes átonos o, a, os, as, lhe, lhes, me, te, se, nos, vos, apoiam-se na tonicidade de outra palavra em relação ao verbo, eles podem ser colocados depois (enclítico), antes (proclítico) ou no meio (mesoclítico) dele.
- a) V – F – V – V.
b) F – V – V – F.
c) V – F – F – V.
d) V – V – V – V.

12. Aludindo-se a vozes verbais, leia os itens e assinale a alternativa correta.

- I- A criança pede esmola no semáforo. O fato expresso pelo verbo é praticado pelo sujeito, (sujeito agente).
 - II- Propagandas (sujeito paciente) são entregues pela moça (agente da passiva). Voz passiva sintética, ou pronominal.
 - III- Entrega-se gás (sujeito paciente) em domicílio. Voz passiva analítica.
 - IV- O assassino (sujeito agente e paciente) finalmente se entregou. Voz reflexiva.
- a) Apenas I e IV estão corretos.
b) Apenas II e IV estão corretos.
c) Apenas I, II e III estão corretos.
d) Todos os itens estão corretos.

13. Remetendo-se a termos da oração, relacione a Coluna I com a Coluna II e marque a alternativa correta.

Coluna I.

- A- Predicado.
- B- Objeto indireto.
- C- Vocativo.
- D- Aposto.

Coluna II.

- 1- Termo colocado junto a um nome, com a função de explicá-lo, especificá-lo, resumi-lo.
- 2- É a parte da oração na qual se declara algo.
- 3- Termo usado com o objetivo de chamar, ou interpelar alguém.

4- Termo que completa o significado de um verbo transitivo indireto, com auxílio de preposição.

- a) A (3) – B (2) – C (1) – D (4).
- b) A (4) – B (2) – C (3) – D (1).
- c) A (2) – B (4) – C (3) – D (1).
- d) A (1) – B (4) – C (2) – D (3).

14. Referindo-se a pronomes indefinidos, marque (V) verdadeiro ou (F) falso e assinale a alternativa correspondente.

- () Os pronomes indefinidos alguém, ninguém, outrem, são invariáveis.
 - () Os pronomes indefinidos algum, alguma, nenhum, nenhuma, são variáveis.
 - () Os pronomes indefinidos tudo, nada, algo, cada, são invariáveis.
 - () Os pronomes indefinidos todo, toda, muito, muita, são variáveis.
- a) F – V – V – V.
 - b) V – V – V – V.
 - c) V – V – V – F.
 - d) V – V – F – V.

15. Referindo-se à Língua falada e língua escrita, assinale (V) verdadeiro ou (F) e marque a alternativa devida.

- () **NÍVEIS DA FALA:** Nível formal-culto: língua padrão, ou norma culta. Utilizada em situações formais (que exigem cuidado vocabular); obediência às regras e para ter maior prestígio social.
 - () **NÍVEIS DA FALA:** Nível coloquial-popular: uso no dia a dia, de caráter informal e espontâneo. Há pouca preocupação com as regras formais e possui variantes, como gírias, jargões e linguagens regionais.
 - () **ESCRITA:** Não é apenas a representação da língua falada. Trata-se de um sistema mais disciplinado e rígido, que não tem mímica (gestos), tom de voz ou fisionomia. Além disso, a escrita usa a gramática como base.
 - () As línguas podem se manifestar na modalidade falada ou escrita, lembrando que há línguas que não possuem sistema de escrita. São as chamadas línguas ágrafas.
 - () A escrita não é mera reprodução da fala. Língua falada e língua escrita são sistemas diferentes, cada qual com características próprias. Na fala, há recursos que não existem na escrita, como a gesticulação e as expressões faciais, que podem alterar o sentido daquilo que é falado. Por serem sistemas diferentes, não tem sentido falar que um seja melhor que o outro. Embora sejam modalidades diferentes de uso da língua, as fronteiras entre fala e escrita, muitas vezes, não são precisas. Quando trocamos mensagens via WhatsApp, usamos a língua escrita; mas, muitas vezes, estamos de fato conversando. Nesse caso, o escrito e o oral se mesclam.
- a) V – V – V – V – V.
 - b) V – V – F – V – V.
 - c) V – F – V – V – F.
 - d) V – F – V – F – V.

16. Sobre tipologias textuais, marque (V) verdadeiro ou (F) falso e assinale a alternativa correta.

- () **Veja exemplos das descrições objetiva e subjetiva:**
Descrição objetiva: A Basílica de São Marcos, localizada em Veneza, é repleta de mosaicos. (não há uma opinião sobre o que está sendo observado).
Descrição subjetiva: A deslumbrante Basílica de São Marcos, localizada em Veneza, é repleta de belíssimos mosaicos. (pelo uso dos adjetivos, nota-se as impressões do autor).
 - () **Características da tipologia descritiva:** aponta os principais atributos e aspectos de algo; realiza um retrato verbal sobre algo; valoriza os detalhes, os pormenores e as minúcias; utiliza muitos adjetivos para detalhar o objeto descrito; usa verbos de ligação (ser, estar, parecer) para demonstrar o objeto descrito; presença de verbos no pretérito imperfeito e no presente do indicativo para descrever cenas; recorre às metáforas e comparações que permitem uma melhor imagem mental do que está sendo descrito.
 - () **Os principais exemplos de textos descritivos são:** manuais de instruções; retratos falados; diários; notícias; biografias. Todos eles são textos descritivos, em que há um retrato verbal realizado pelo autor (emissor).
 - () **Tipologia dissertativa (dissertação):** é, de maneira geral, um tipo textual opinativo e argumentativo. Além disso, pode ser persuasivo, já que tem como intuito defender uma ideia, ou um conceito sobre determinado assunto, através de argumentações pautadas em dados, estatísticas e exemplos concretos.
 - () **Tipologia dissertativa (dissertação):** os autores que fazem uso dessa tipologia textual, pretendem convencer seus leitores a partir de suas opiniões e juízos de valor fundamentados em pesquisas que realizaram ou em conhecimentos que possuem sobre o tema. Vale ressaltar que a opinião deve ser apresentada na terceira pessoa do plural (nós, eles) e não na primeira pessoa do singular (eu). Embora em sua maioria os textos dissertativos sejam argumentativos, há também outra subcategoria denominada de textos dissertativos-expositivos. Nesse caso, as ideias, conclusões e conceitos apresentados são expostos de maneira neutra e imparcial, sem que o autor se posicione mostrando sua opinião.
- a) V – V – F – V – F.
 - b) V – V – V – V – V.
 - c) F – V – V – V – F.
 - d) V – F – V – F – V.

17. Quanto aos gêneros literários, analise os itens e assinale a alternativa correta.

I- O gênero narrativo é um gênero literário moderno em prosa, que tem como intuito narrar uma história. Para um texto ser considerado narrativo, ele precisa conter esses elementos: Enredo - história que narra uma sucessão dos acontecimentos; Narrador - aquele que narra a história; Personagens - pessoas que estão presentes na história; Tempo - o período em que acontece a história; Espaço - local onde se passa a história.

II- O gênero lírico é um gênero literário escrito em versos que tem como foco mostrar as emoções, sensações, sentimentos e impressões pessoais do poeta.

Ele é marcado pela subjetividade, onde o poeta expressa sua opinião, por isso, eles são escritos na primeira pessoa (eu).

O gênero lírico recebe esse nome, pois faz referência ao instrumento musical, a lira, que acompanhava a declamação de poesias na antiguidade.

III- Gênero Narrativo: em sua origem, o gênero narrativo era chamado de “gênero épico”, pois incluía as narrativas histórico-literárias de grandes acontecimentos, chamados de epopeias.

IV- Alguns subgêneros de textos narrativos são: Epopeia - narrativa longa sobre fatos grandiosos de um herói ou de um povo; Romance - narrativa extensa escrita em prosa que revela ações de personagens dentro de uma história; Novela - escrita em prosa, é uma narrativa longa, porém mais breve e mais dinâmica que o romance; Conto - escrito em prosa, é uma narrativa mais objetiva e curta que a novela e o romance; Crônica - narrativa breve que focam em acontecimentos do cotidiano; Fábula - narrativa fantasiosa que procura ensinar sobre algo.

a) Apenas os itens I, II e III estão corretos.

b) Apenas os itens II, III e IV estão corretos.

c) Apenas os itens III e IV estão corretos.

d) Todos os itens estão corretos.



18. <https://www.google.com.br/>

Sobre foco narrativo e tipos de narrador, analise os itens e assinale a alternativa correta.

I- O narrador é quem conta a história (narrativa). Trata-se de uma entidade fictícia (diferente do autor) que apresenta a história ao leitor.

II- A história é contada pelo narrador a partir do seu ponto de vista, que pode ser o de uma personagem (primeira pessoa), de um observador (terceira pessoa), ou de um ser onisciente (terceira pessoa). A essa perspectiva do narrador chamamos foco narrativo.

III- Narrador personagem: participa da história como protagonista. Narra em primeira pessoa. Narrador onisciente: sabe absolutamente tudo sobre a história e as personagens, narra em terceira pessoa. Narrador observador: não participa da história, narra apenas o que vê, em terceira pessoa.

IV- A crônica é um exemplo de texto narrativo em que geralmente quem conta a história é um narrador personagem.

a) Todos os itens estão corretos.

b) Apenas os itens II, III e IV estão corretos.

c) Apenas os itens III e IV estão corretos.

d) Apenas os itens I, II e III estão corretos.

19. Quanto ao gênero dos substantivos, marque (V) verdadeiro ou (F) falso e assinale a alternativa devida.

() Todos os substantivos do português, tanto os referentes a pessoas e animais, quanto a coisas, têm gênero.

() Mesmo substantivos que se referem a pessoa ou animais, apresentam, muitas vezes, diferenças entre sexo e gênero. Exemplos: o indivíduo (é sempre masculino); a cobra (é sempre feminino). Assim, o gênero (masculino e feminino) da palavra nem sempre indica o sexo do ser, é apenas um princípio convencional, isto é, combinado, da língua.

() O feminino dos substantivos geralmente é formado pela troca de -o por -a, ou pelo acréscimo da vogal -a no final da palavra. Exemplos: porco – porca; escultor – escultora.

() Há substantivos que admitem dois gêneros, entretanto, o significado da forma masculina é diferente do significado da forma feminina. Exemplos: O rádio (o aparelho receptor), a rádio (a estação, a emissora).

a) V – F – V – V.

b) V – V – F – V.

c) V – V – V – F.

d) V – V – V – V.

20. Relacionando-se representante e escola literária, marque a alternativa incorreta.

a) Guimarães Rosa, (Modernismo).

b) Cecília Meireles, (Simbolismo).

c) Castro Alves, (Romantismo).

d) Tomás Antônio Gonzaga, (Arcadismo).

INFORMÁTICA BÁSICA.

21. Sobre a troca de mensagens e envio de arquivos em anexo por e-mail, assinale a alternativa correta.

- a) Um arquivo enviado em anexo por e-mail deve ter tamanho máximo de 2 MB.
- b) Os tipos de arquivo permitidos como anexo de e-mail são arquivos de imagem ou documentos de texto, outros tipos como arquivos binários ou compactados não podem ser enviados como anexo.
- c) Ao compor um e-mail com anexo, além do texto da mensagem, é possível adicionar múltiplos arquivos a serem enviados em um único e-mail, mesmo que sejam de formatos diferentes.
- d) A quantidade máxima de caracteres permitidos no corpo do texto é, drasticamente, reduzida ao anexar arquivos no e-mail.

22. Sobre os Conceitos básicos de segurança da informação, avalie a afirmativa e em seguida marque a alternativa correta: “Durante um evento de aumento inesperado de acesso o site ficou ‘fora do ar’, ou seja, parte dos usuários não conseguiram acessar as informações ou serviços disponibilizados pelo site”.

- a) A afirmativa apresenta um caso comum na gestão de recursos, não caracterizando uma falha na esfera da segurança da informação.
- b) A afirmativa apresenta uma falha de Confiabilidade, pois os serviços prometidos pelo site ficaram inacessíveis.
- c) A afirmativa apresenta uma falha de Integridade, pois o site não foi capaz de manter funcionamento pleno, mesmo sob estresse.
- d) A afirmativa apresenta uma falha de Disponibilidade, pois as informações e serviços do site não se mantiveram disponíveis a seus usuários legítimos.

23. Considerando os aplicativos do Microsoft Office 2016 em sua configuração padrão em Português, (Brasil), assinale a alternativa que preencha, correta e respectivamente, as lacunas da frase: “Para que uma tabela criada no ____ seja utilizada em um documento de texto do ____, basta utilizar o comando de ____ nas células desejadas e depois selecionar a opção de ____ no editor de texto.”

- a) Word, PowerPoint, Recortar, Enviar.
- b) Excel, Word, Copiar, Colar.
- c) PowerPoint, Excel, Abrir, Importar.
- d) Outlook, Word, Selecionar, Exibir.

24. No Sistema Operacional Windows 10, qual das alternativas apresenta, corretamente, o recurso que altera o horário já definido, automaticamente, pelo sistema?

- a) Fuso Horário.
- b) Idioma de Exibição.
- c) Layout do Teclado.
- d) Permissões de Usuário.

25. Marque a alternativa que apresenta, corretamente, a ação realizada pelo atalho de teclado “Ctrl + B” no Microsoft Excel 2016.

- a) Inserir nova tabela.
- b) Recortar células selecionadas.
- c) Aplicar formatação negrito.
- d) Salvar.

26. Para a troca de mensagens de e-mail, é necessário origem e destino, identificados por um endereço. Considerando-se o endereço de e-mail “fulano.silva@exemplo.org”, assinale a alternativa que apresenta apenas o Domínio.

- a) “fulano.silva”.
- b) “@”.
- c) “exemplo”.
- d) “org”.

27. Sobre conexão de redes sem fio e suas medidas de segurança, marque a alternativa que corresponda a um tipo de protocolo de Segurança Wi-Fi.

- a) Wired Equivalent Privacy (WEP).
- b) Service Set Identifier (SSID).
- c) Virtual Private Network (VPN).
- d) Local Area Network (LAN).

28. Uma página web pode ser acessada pelo navegador web, fornecida por um servidor através de troca de informações via internet. Levando em consideração o funcionamento desta página, assinale a alternativa que descreve, acertadamente, o comportamento de uma página web estática.

- a) Página web estática refere-se a um repositório de arquivos que é armazenado em nuvem, como o caso do Google Drive e Microsoft OneDrive.

- b) Uma página web estática diz respeito a um conteúdo já baixado e armazenado no dispositivo do usuário, o que significa que pode ser acessada mesmo sem conexão com a internet.
- c) Páginas web estáticas são entregues ao usuário da mesma forma em que são armazenadas no servidor, ou seja, o conteúdo fornecido não muda de acordo com o usuário ou contexto de acesso.
- d) Uma página web estática representa apenas sites descontinuados, em que o conteúdo não recebe mais atualizações, porém, ainda é mantida para fins de compatibilidade.

29. Sobre os usos de criptografia em Segurança da Informação, assinale a alternativa correta.

- a) Os algoritmos de criptografias atuais são robustos o suficiente para resistir a todo tipo de ataque, sendo a implementação desses sistemas a única fonte de problemas de segurança.
- b) A criptografia é uma ferramenta auxiliar para a proteção de sistemas em Segurança da Informação, sendo necessário também verificar a implementação dos protocolos e as políticas de segurança utilizadas.
- c) Em Segurança da Informação, a utilização de criptografia é média suficiente para garantir a confidencialidade, integridade e disponibilidade dos dados de um sistema.
- d) A criptografia, no contexto de Segurança da Informação, tem como objetivo a identificação das vulnerabilidades e atacantes envolvidos, garantindo assim o conceito de não-repúdio.

30. A respeito de programas de edição de texto e aplicativos de produtividade, analise as afirmativas e em seguida assinale a correta.

I- Microsoft Word é o editor de texto do pacote Microsoft Office, disponibilizado de forma gratuita para usuários do sistema operacional Windows, macOS e alguns sistemas Linux.

II- Keynote é o editor de texto padrão de dispositivos da Apple, disponível no pacote iWork para macOS e para uso em outras plataformas através do iCloud.

III- LibreOffice Writer é um editor de texto de código aberto, desenvolvido para ser compatível, tanto com o formato de arquivo aberto OpenDocument, quanto com de outros pacotes, incluindo o formato utilizado pelo Microsoft Office.

- a) Apenas as afirmativas I e II estão corretas.
- b) Apenas as afirmativas I e III estão corretas.
- c) Apenas a afirmativa II está correta.
- d) Apenas a afirmativa III está correta.

CONHECIMENTOS ESPECÍFICOS.

31. Considere as afirmativas sobre o Estatuto da Criança e do Adolescente, (ECA).

I- O Estatuto da Criança e do Adolescente prevê que a internação constitui medida privativa da liberdade, sujeita aos princípios de brevidade, excepcionalidade e respeito à condição peculiar de pessoa em desenvolvimento.

II- A medida de internação pode ser aplicada por prazo indeterminado, sem a necessidade de reavaliação periódica.

Sobre as duas asserções, é correto afirmar que:

- a) A primeira é uma afirmativa falsa e a segunda, verdadeira.
- b) As duas afirmativas são verdadeiras.
- c) As duas afirmativas são falsas.
- d) A primeira é uma afirmativa verdadeira e a segunda, falsa.

32. De acordo com as Diretrizes Curriculares Nacionais para a Educação das Relações Étnico-Raciais e para o Ensino de História e Cultura Afro-Brasileira e Africana, para conduzir suas ações, os sistemas de ensino, os estabelecimentos e os professores terão como referência, entre outros pertinentes, às bases filosóficas e pedagógicas que assumem os princípios a seguir explicitados:

I- consciência política e histórica da diversidade.

II- redistribuição territorial aos afrodescendentes.

III- fortalecimento de identidades e de direitos.

IV- ações educativas de combate ao racismo e a discriminações.

V- organização de salas específicas para pessoas negras, (pretas e pardas).

Assinale a assertiva correta.

- a) Somente as afirmativas I, II, IV e V são verdadeiras.
- b) Somente a afirmativa I, II e IV são verdadeiras.
- c) Somente as afirmativas I, III e IV são verdadeiras.
- d) Somente as afirmativas I, III e V são verdadeiras.

33. Indique a alternativa que preenche a lacuna.

Ao tratar do Direito à Profissionalização e à Proteção no Trabalho, o Artigo 60, do Estatuto da Criança e do Adolescente afirma que “é proibido qualquer trabalho a menores de quatorze anos de idade, salvo na condição de _____”:

- a) estagiário
- b) voluntário
- c) aprendiz

d) colaborador

34. Complete as lacunas e assinale a alternativa com a sequência correta.

As Diretrizes Curriculares Nacionais para a Educação das Relações Étnico-Raciais e para o Ensino de História e Cultura Afro-Brasileira e Africana destacam a necessidade de formação _____ e capaz de conduzir a _____ das relações entre diferentes grupos étnico-raciais, ou seja, entre descendentes de africanos, de _____, de _____, e povos _____.

- a) inicial; reeducação; indígenas; asiáticos; diversos
- b) continuada; compreensão; portugueses; paraguaios; originários
- c) continuada; reeducação; indígenas; paraguaios; indígenas
- d) sensível; reeducação; europeus; asiáticos; indígenas

35. De acordo com as Diretrizes Nacionais para a Educação em Direitos Humanos, a Educação em Direitos Humanos como processo sistemático e multidimensional, orientador da formação integral dos sujeitos de direitos, articula-se às seguintes dimensões:

I- apreensão de conhecimentos historicamente construídos sobre direitos humanos e a sua relação com os contextos internacional, nacional e local.

II- afirmação de valores, atitudes e práticas sociais que expressem a cultura dos direitos humanos em todos os espaços da sociedade.

III- formação de uma consciência cidadã capaz de se fazer presente em níveis cognitivo, social, cultural e político.

IV- desenvolvimento de processos metodológicos participativos e de construção coletiva, utilizando linguagens e materiais didáticos contextualizados.

V- organização, coordenação, acompanhamento e avaliação de ações de formação permanente aos educadores das Unidades Educacionais por meio de cursos, reuniões formativas e grupos de estudo.

Tendo como base o texto das Diretrizes Nacionais para a Educação em Direitos Humanos, está correto o que se afirma em:

- a) I, II, III e V apenas.
- b) II, III e V apenas.
- c) I, II e III apenas.
- d) I, II, III e IV apenas.

36. Partindo da Política Nacional de Educação Especial na Perspectiva da Educação Inclusiva, assinale com (V) verdadeiro e com (F) falso as assertivas sobre os objetivos do atendimento educacional especializado na perspectiva da educação inclusiva.

() Substituir a escolarização comum regular.

() Complementar e/ou suplementar a formação dos alunos com vistas à autonomia e independência na escola e fora dela.

() Oferecer atividades iguais às realizadas na sala de aula comum regular.

() Identificar, elaborar e organizar recursos pedagógicos e de acessibilidade que eliminem as barreiras para a plena participação dos alunos.

() Disponibilizar programas de enriquecimento curricular apenas para alunos com deficiência e/ou necessidade educacional especial.

A sequência correta de preenchimento dos parênteses, de cima para baixo, é:

- a) V – V – V – F – V.
- b) F – V – F – V – F.
- c) F – V – V – F – F.
- d) F – V – F – V – V.

37. A Resolução CNE/CEB n.º 1, de 28 de maio de 2021, ao instituir as Diretrizes Operacionais para a Educação de Jovens e Adultos nos aspectos relativos ao seu alinhamento à Política Nacional de Alfabetização, (PNA), à Base Nacional Comum Curricular, (BNCC), à Educação de Jovens e Adultos a Distância, menciona sobre a oferta da Educação de Jovens e Adultos, (EJA), que:

I- Os cursos da EJA desenvolvidos por meio da EaD serão ofertados apenas para os Anos Finais do Ensino Fundamental e para o Ensino Médio.

II- A EJA articulada à Educação Profissional poderá ser ofertada de forma concomitante, na qual a formação profissional é desenvolvida paralelamente à formação geral, (áreas do conhecimento), devendo ocorrer, exclusivamente, na mesma unidade escolar.

III- A Educação ao Longo da Vida em todos os segmentos no contexto da EJA implica em oportunizar acesso a aprendizagens não formais e informais, além das formais.

IV- O 3º segmento da EJA, correspondente ao Ensino Médio, poderá ser ofertado na forma presencial e/ou a distância, e seus currículos serão compostos por formação geral básica e itinerários formativos, indissociavelmente.

Assinale a assertiva correta.

- a) Somente as afirmativas I, II e III são verdadeiras.
- b) Somente a afirmativa I, II e IV são verdadeiras.

- c) Somente as afirmativas I, III e IV são verdadeiras.
- d) Somente as afirmativas I e II são verdadeiras.

38. De acordo com a Resolução CNE/CEB n.º 1/2020, a matrícula de estudantes migrantes, refugiados, apátridas e solicitantes de refúgio deve ocorrer sem mecanismos discriminatórios, não consistindo em óbice à matrícula a ausência de _____ de documentação comprobatória de escolaridade anterior, de documentação pessoal do país de origem, de Registro Nacional Migratório, (RNM), ou Documento Provisório de Registro Nacional Migratório, (DP-RNM), a situação migratória _____ ou expiração dos prazos de validade dos documentos apresentados.

A alternativa que completa, corretamente, as lacunas da afirmativa é:

- a) legalização; regular
- b) tradução juramentada; irregular
- c) autenticação; irregular
- d) reconhecimento; regular

39. Em seu texto original o Estatuto da Criança e do Adolescente, (ECA), afirma que o poder público estimulará _____, experiências e novas propostas relativas a calendário, seriação, currículo, _____, didática e avaliação, com vistas à inserção de crianças e adolescentes _____ do ensino _____ obrigatório.

Em sequência, as palavras que completam, corretamente, as lacunas são:

- a) pesquisas; metodologia; excluídos; fundamental
- b) formações; práticas; matriculados; fundamental
- c) pesquisas; metodologia; excluídos; regular
- d) formações; experiência; matriculados; fundamental

40. De acordo com o art. 6º, da Resolução CNE/CEB n.º 1/2020, as escolas devem organizar procedimentos para o acolhimento dos estudantes migrantes com base nas seguintes diretrizes, exceto:

- a) Não segregação entre alunos brasileiros e não-brasileiros, mediante a formação de classes comuns.
- b) Capacitação de professores e funcionários sobre práticas de inclusão de alunos não-brasileiros.
- c) Prática de atividades que valorizem as riquezas da Cultura Brasileira para acolhimento dos alunos não-brasileiros.
- d) Oferta do Ensino de Português como língua de acolhimento, visando a inserção social àqueles que detiverem pouco ou nenhum conhecimento da Língua Portuguesa.

41. As DCNEI - Diretrizes Curriculares para a Educação Infantil, constituem uma das fontes que contribuíram para a formação da BNCC (2017). Referente a esta etapa da aprendizagem, Souza (2018), indica que é na primeira etapa da Educação Básica e de acordo com os eixos da Educação Infantil, que a Dança se coloca. Disponível em <https://eba.ufmg.br/revistapos>.

Sobre o ensino da dança na Educação Infantil é correto afirmar, exceto:

- a) Amplia as habilidades corporais, socializadoras e culturais.
- b) Possibilita a aprendizagem e o desenvolvimento dos seis direitos das crianças na esfera escolar, dentre elas o brincar.
- c) Desenvolve a consciência corporal, noções de espaço e melhora a integração social do aluno.
- d) As performances em sala de aula são necessárias para a formação de bailarinos profissionais como forma de inclusão social.

42. Marlei Sigríst, (2008), em sua obra Chão Batido, afirma que a dança é um fenômeno ligado às manifestações de culto da Antiguidade, além de seu papel socializador. Fonte: SIGRIST, M. Chão Batido 2ª Ed. 2008. Considerando-se a diversidade cultural do Estado, a autora cita diversas danças folclóricas de Mato Grosso do Sul, dentre elas, excluimos:

- a) Caranguejo.
- b) Carimbó.
- c) Chupim.
- d) Siriri.

43. O potencial teatral da criança poderá ser desenvolvido em ações como jogos de faz-de-conta, propostos por Jean Piaget, (1999), ele afirma que ao imaginar e imitar, a criança cria um mundo em que não existem sanções, coações; tem seu início a partir do estágio pré-operacional, dentre as ações estão as releituras de histórias, montagem de roteiros como brincar de casinha e representar o cotidiano no qual está inserida. Disponível em <https://blog.portaleducacao.com.br/desenvolvimento-intelectual-segundo-jean-piaget/>

O enunciado refere-se ao jogo:

- a) Simbólico.
- b) De regras.
- c) De exercícios.
- d) De Catarse.

44. Os jogos teatrais aplicados no ensino aprendizagem desenvolvem a criatividade, concentração, resolução de problemas, interação em grupo, conhecimento corporal e uso do corpo para expressar sentimentos e

comunicação. Para Viola Spolin, (2010), a metodologia utilizada nos Jogos Teatrais apresenta três essências que são, menos:

- a) Foco.
- b) Instrução.
- c) Estética.
- d) Avaliação.

45. Através de histórias e brincadeiras musicais e momentos de exploração, a criança descobre e reconhece fontes sonoras, que a auxiliam a identificar e conhecer o mundo que a cerca. A música Trenzinho Caipira é uma fonte importante que traz um conjunto diverso de sons produzidos por inúmeros instrumentos, que exemplificam as possibilidades de pesquisas sonoras. Fonte <http://basenacionalcomum.mec.gov.br/>.

Sobre essa música é correto afirmar, com exclusão de:

- a) A música foi composta por Heitor Villa-Lobos, é parte integrante da Peça Bachianas Brasileiras nº 2.
- b) Sua estrutura rítmica baseia-se no cotidiano contemporâneo e na batida do Rap, que faz a musicalização de histórias vividas pelo povo brasileiro.
- c) Imita o movimento de uma locomotiva, utilizando um conjunto de instrumentos como flauta, oboé, clarinete, fagote, gonzá, chocalhos, raganella, reco-reco, pandeiro, triângulo, trombone, trompas, piano e cordas.
- d) É uma música clássica cuja fonte vital vem do folclore brasileiro através de uma fusão com a música caipira.

46. Segundo Márcio de Camillo, o projeto nasceu do desejo de reverenciar a obra de Manoel de Barros, por meio da música. Segundo o músico, ao mergulhar em sua obra, percebi o quanto era lúdico aquele universo de encantamento e descobertas, vividas pelo poeta em sua infância pantaneira” disponível em: <https://sigpos.ufms.br/portal/trabalho-arquivos/download/9252>. O projeto a que se refere o enunciado é intitulado:

- a) Arca de Noé.
- b) Partimpim.
- c) Crianças.
- d) Palavra Cantada.

47. A obra de Candido Portinari é representada em uma de suas fases por sua infância em Brodowski, onde nasceu, em 1903. Sua trajetória como pintor, desenhista, ilustrador e poeta, demonstra a importância da vivência e da observação das cidades do interior do Estado de São Paulo. Observe as imagens disponíveis em: <https://itaucultural.org.br/biblioteca>. Assinale a alternativa que corresponde a uma obra do artista mencionado.

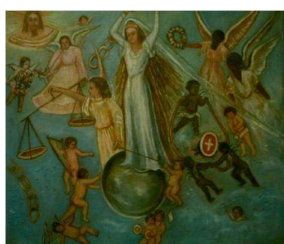
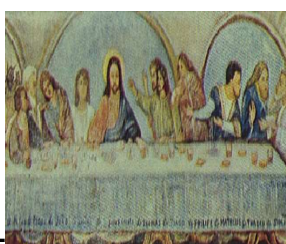


- 1- Carnaval em Madureira.
- 2- Meninos brincando.
- 3- Barco com bandeirinhas.
- 4- Bovinocultura.

48. Lídia Bais afirmou: “Por minha causa, vocês ficarão na história”. A frase, atribuída à artista campo-grandense é a síntese do legado de transgressão e ousadia presentes em sua vida e sua obra. Nascida em Campo Grande, no dia 22 de abril de 1900, a pintora, escritora e compositora, tornou-se uma importante figura artística do Estado de Mato Grosso do Sul, à época parte de Mato Grosso. Era a encarnação das contradições e angústias do processo de modernização no Brasil, uma vez que se mostrou uma mulher com comportamento progressista com suas obras de vanguarda para o tempo e lugar em que vivia.

Fonte: <https://www.revistabado.com.br/2020/04/22/lidia-bais-120-anos-de-rebeldia-e-pionerismo/>.

As imagens representam as obras da artista, exceto a de número:



- 1- Última Ceia de Nosso Senhor Jesus Cristo.
- 2- Alegoria profética.

- c) 3- Micróbio da Fuzarca.
- d) 4- Arte Urbana.

49. A Base Nacional Comum Curricular discorre que as dimensões do conhecimento no ensino da arte, devem propor de forma contextualizada e singular a experiência artística para o indivíduo. A que diz respeito ao deleite, ao prazer, ao estranhamento e à abertura para se sensibilizar durante a participação em práticas artísticas e culturais, implicando na disponibilidade dos sujeitos para a relação continuada com produções artísticas e culturais, oriundas das mais diversas épocas, lugares e grupos sociais, é:

- a) Fruição.
- b) Estesia.
- c) Reflexão.
- d) Expressão.



50. <https://arteref.com/arte-contemporanea>

Nascida em 1967, em São Paulo, Cidade onde vive e trabalha, é bacharel e doutora em Artes Plásticas pela ECA / USPA. A artista apresenta um trabalho centrado em torno de questões sociais, étnicas e de gênero. Em 2013, com a série “Assentamento” e em 2017 com “Atlântico Vermelho”, representou o corpo das mulheres negras, junto com outras cenas e elementos, para protagonizar a crítica à Diáspora Africana. As impressões de imagens sobre tecidos foram cortadas e costuradas – ou suturadas, como prefere a artista – de forma desencontrada, remetendo à forma como a identidade do povo negro, foi desmontada durante os anos de escravidão, conforme a imagem a seguir. Sua obra está presente em importantes coleções institucionais brasileiras, como Pinacoteca do Estado de São Paulo, Museu AfroBrasil, além das internacionais: University of New Mexico Art Museum, The Frank Museum of Art e Otterbein University. O enunciado refere-se à:

- a) Silvana Mendes.
- b) Aline Bispo.
- c) Rosana Paulino.
- d) Samara Paiva.

RASCUNHO.